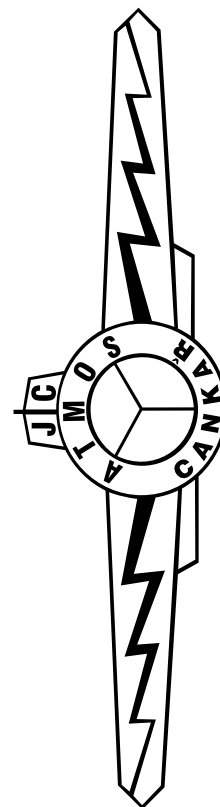


NASTAVENÍ GSM modulu AB01



**PŘÍRUČKA PRO OBSLUŽNÝ
PC SOFTWARE
K MODULU ATMOS GSM AB01**



ATMOS

CZ

Jaroslav Cankář a syn ATMOS

Velenského 487, CZ 294 21 Bělá pod Bezdězem
Česká republika
Tel.: +420 326 701 404, 701 414, 701 302
Fax: +420 326 701 492

www.atmos.cz
e-mail: atmos@atmos.cz

OBSAH

1	ZÁKLADNÍ POPIS	3
2	PŘIPOJENÍ PC K MODULU ATMOS GSM AB01	3
3	SPUŠTĚNÍ PC SOFTWARE	3
4	PŘEHLED NÁSTROJŮ	4
4.1	PŘEHLED ZÁLOŽEK	4
5	NASTAVENÍ COM PORTU:	5
6	ZÁLOŽKY S FUNKCEMI PRO MODUL GSM AB01:	5
6.1	ZÁLOŽKA GENERAL:	5
6.2	ZÁLOŽKA SETTINGS I/O:	6
6.3	ZÁLOŽKA PREDEFINED FUNCTIONS:	7
6.4	ZÁLOŽKA TONE DIALLING:	8
6.5	ZÁLOŽKA USER FUNCTIONS:	9
6.6	ZÁLOŽKA GROUPS:	10
6.7	ZÁLOŽKA INFO IO:	11

1 Základní popis

Tato příručka slouží jako návod pro obslužný PC software modulu ATMOS GSM AB01.

Obslužný software slouží k jednoduššímu nastavování funkcí, sledování stavů, teplot apod. jednotlivých výstupů nebo vstupů připojeného modulu. Software je možné použít i při OFF-LINE přístupu (modul není připojen k PC) jako generátor SMS příkazů.

Pro snadnější obsluhu softwaru je vhodné použít návod k obsluze modulu GSM AB01 s popisem jednotlivých funkcí.

2 Připojení PC k modulu ATMOS GSM AB01

Připojení PC k modulu je prostřednictvím komunikačního adaptéru USB-RS232, které je možné zakoupit jako příslušenství modulu ATMOS pod kódem P0434.

Připojení k PC:

pomocí konektoru USB - v případě potřeby je nutné nainstalovat ovladač, který je součástí balení adapteru na CD

Připojení k modulu GSM AB01:

Připojení je možné 2 způsoby

a) zasunutím 8 pinového konektoru adapteru do svorkovnice č.3

b) pokud jsou využívány svorky BATT a ACD01 VO4 a není možné jejich odpojení, je možné připojit samostatně jednotlivé vodiče do svorkovnice č.3 v modulu GSM AB01 na pozice:

Modrý vodič – **Tx** – svorka č.5

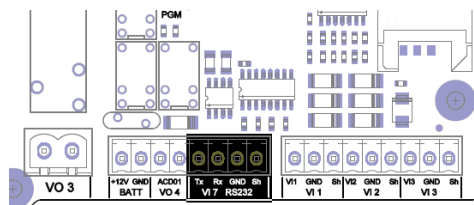
Bílý vodič – **Rx** – svorka č.6

Červený vodič – **GND** – svorka č.7

Stínění vodičů – **Sh** – svorka č.8



P0434 - komunikační adapter USB-RS232



svorkovnice modulu GSM AB01

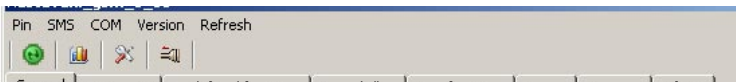
3 Spuštění PC softwaru







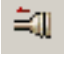
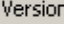
PC software je umístěn na CD nosiči jako součást modulu GSM AB01. Program NASTAVENI GSM AB01 je samostatná aplikace s příponou .exe, takže není nutné program instalovat, stačí pouze z CD nosiče překopírovat na pevný disk počítače, odkud je následně spouštěn.

UPOZORNĚNÍ Protože se jedná o aplikaci .exe, může být při otevření vyhlášen poplach některým s antivirových programů počítače.

4 Přehled nástrojů

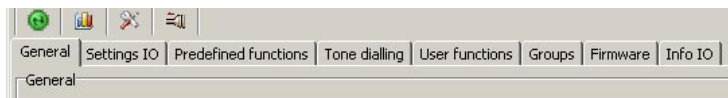
Popis nástrojů programu:



	COM	COM – nástroj k nastavení komunikačního portu USB
	Pin	PIN – změna přístupového PINu
	Refresh	REFRESH – občerstvení – načtení informací z modulu GSM AB01
	SMS	GENERATION OF SMS – vygenerování SMS příkazu
		NASTAV GSM AB01 – zašle nastavení do modulu GSM AB01. Pokud je příkaz OK, na modulu svítí všechny 3 LED kontrolky na dobu 2 vteřin. Pokud je příkaz chybný, kontrolky 3x bliknou
		OFF-LINE – symbol odpojeného modulu GSM AB01
		ON-LINE – symbol připojeného modulu GSM AB01
	Version	VERSION – zobrazení verze programu, firmwaru modulu

4.1 Přehled záložek

Popis záložek programu:



GENERAL – OBEČNÉ – záložka k nastavení obecných funkcí modulu GSM AB01 např. PIN, OFF-SET čidel a funkce ECHO

SETTINGS I/O – DEFINICE VSTUPŮ A VÝSTUPŮ – záložka s funkcemi DEFINE a NAME - definování jmen, typů a časových filtrů jednotlivých vstupů a výstupů

PREDEFINED FUNCTIONS – PŘEDDEFINOVANÉ FUNKCE – záložka k nastavení předdefinovaných kotlových a hydraulických funkcí

TONE DIALLING - TÓNOVÁ PŘEDVOLBA – záložka s funkcí ACCEPT – nastavení jednotlivých tónových předvoleb

USER FUNCTIONS - UŽIVATELSKÉ FUNKCE – záložka s funkcí CALL - nastavení vlastních funkcí (sekvencí)

GROUPS - SKUPINY – záložka s funkcí GROUP – zadávání tel.čísel do jednotlivých přístupových skupin

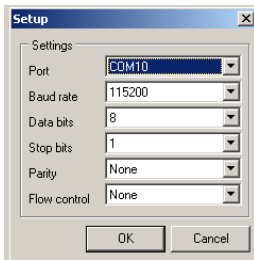
FIRMWARE – záložka s výpisem firmwaru a verze software

INFO I/O - INFORMACE I/O – on-line výpis stavů a teplot na jednotlivých vstupech a výstupech modulu GSM AB01

5 Nastavení COM portu:

Po spuštění programu NASTAVENI GSM AB01 je nutné nastavit komunikační port – COM, aby bylo možné navázat spojení mezi PC a modulem GSM. Komunikační rychlost je zpravidla nastavena automaticky podle typu spojení. V základu se nastavuje komunikační port.

COM Po kliknutí na nástroj COM je zobrazena nastavovací roleta, je možné nastavit:



Port COM – port s připojeným USB konektorem do počítače



Baud rate - znaková komunikační rychlost (115200)

Data bits – přenosová rychlost (8)

Stop bits – ukončení komunikace (1)

Parity – kontrolní součet (None)

Flow control – řídicí signály (None)

Po nastavení komunikace je následně možné zapnout  nebo vypnout  komunikační spojení mezi PC a modulem GSM AB01. Pro kontrolu spojení je vidět na záložce INFO I/O měnící se aktuální teplotu TCPU.

6 Záložky s funkcemi pro modul GSM AB01:

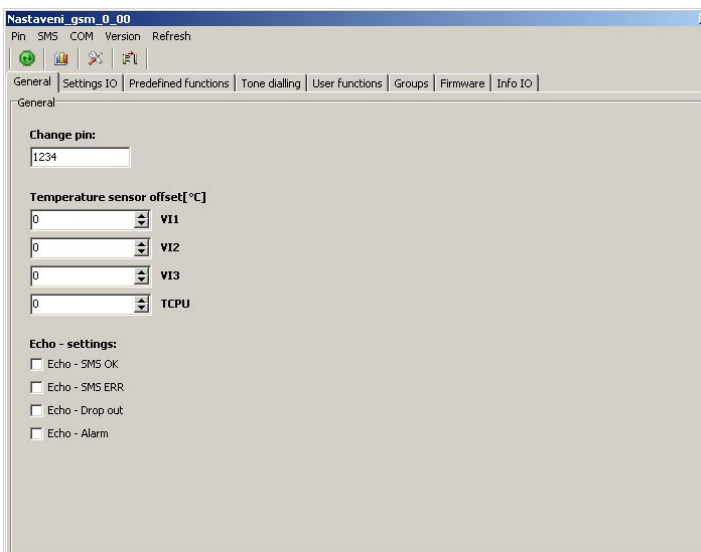


Refresh

Při on-line spojení je vhodné po jakémkoliv nastavení provést obnovení pomocí nástroje REFRESH

6.1 Záložka GENERAL:

Funkce záložky: PIN, ECHO, OFFSET



PIN – změna PINu uživatele.

TEMPERATURE OFFSET – pomocí funkce je možné posunout snímanou hodnotu teplotního čidla.

ECHO – nastavení automatického zasílání zpětných informací z modulu na tel.číslo nastavené ve skupině č.1.


ECHO SMS OK – potvrzení správného příkazu


ECHO SMS ERR – potvrzení chybného příkazu

ECHO DROP OUT – informace o výpadku el.napájení (zašle 60min po výpadku pokud je modulu zálohován)

ECHO ALARM – informace o alarmech teplotních snímačů a kotlů v kaskádě

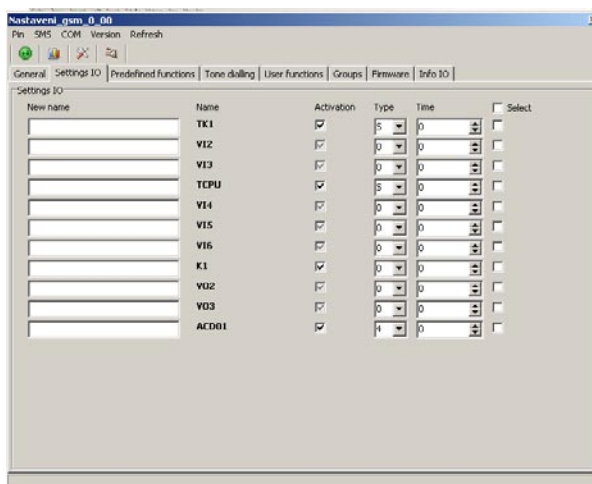
Po nastavení příslušné funkce se:

- pomocí nástroje  NASTAV zašle příkaz do modulu GSM AB01 (pokud je příkaz OK svítí všechny 3 LED kontrolky po dobu 2 vteřin, pokud je příkaz chybně LED kontrolky 3x bliknou).

- pomocí nástroje  GENEROVANI SMS zobrazí příkazovou SMS zprávu, kterou je možné odeslat při off-line přístupu.

6.2 Záložka SETTINGS I/O:

Funkce záložky: NAME, DEFINE, ACT, DEACT



NEW NAME – nové pojmenování vstupu / přístupu

NAME – současné pojmenování vstupu / výstupu.

ACTIVATION – nedefinovaný vstup/výstup

definovaný vstup/výstup je možné aktivovat nebo deaktivovat

TYPE – nastavení typu vstupu:

0 – normálně rozepnutý (OFF)

1 – normálně sepnutý (ON)

4 – (platí pouze VO4) 4 stavový - např. k ovládání regulátoru ATMOS ACD01


S – čidlo NTC20kOhm


P – čidlo PT1000

TIME – nastavení časového filtru

SELECT – výběr vstupu/výstupu na kterém byla provedena změna nastavení

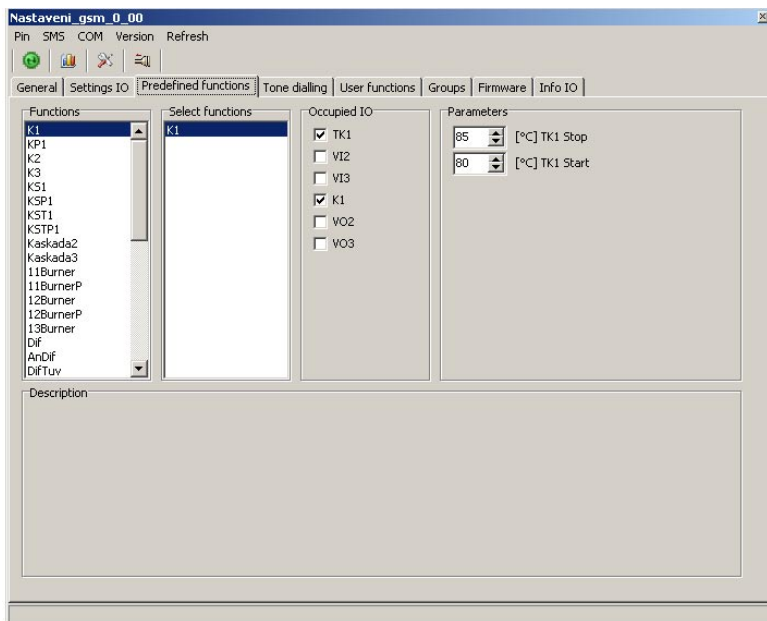
Po nastavení příslušné funkce se:

- pomocí nástroje  NASTAV zašle příkaz do modulu GSM AB01 (pokud je příkaz OK svítí všechny 3 LED kontrolky po dobu 2 vteřin, pokud je příkaz chybně LED kontrolky 3x bliknou).

- pomocí nástroje  GENEROVANI SMS zobrazí příkazovou SMS zprávou, kterou je možné odeslat při off-line přístupu.

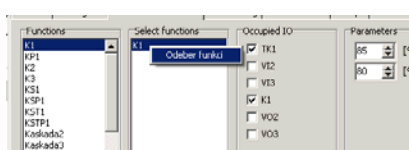
6.3 Záložka PREDEFINED FUNCTIONS:

Funkce záložky: nastavení kotlových a hydraulických předdefinovaných funkcí



FUNCTIONS – výběr z kotlových a hydraulických předdefinovaných funkcí. Po výběru se dvojklikem požadovaná funkce zvolí a zobrazí se v okně SELECT FUNCTIONS. Pokud pro požadovanou funkci není místo (některý z potřebných vstupů nebo výstupů je již obsazený), funkci není možné zvolit.

SELECT FUNCTIONS – přehled zvolených funkcí.



Odebrání zvolené funkce:


po kliknutí pravým tlačítkem myši na funkci se zobrazí potvrzení odebrání funkce, následně po obnovení (nástroj REFRESH) je funkce odebrána z okna zvolených funkcí


OCCUPIED I/O – informační přehled obsazení výstupů a vstupů zvolenou funkcí

PARAMETERS – nastavení parametrů příslušné funkce

DESCRIPTION – popis předdefinované funkce

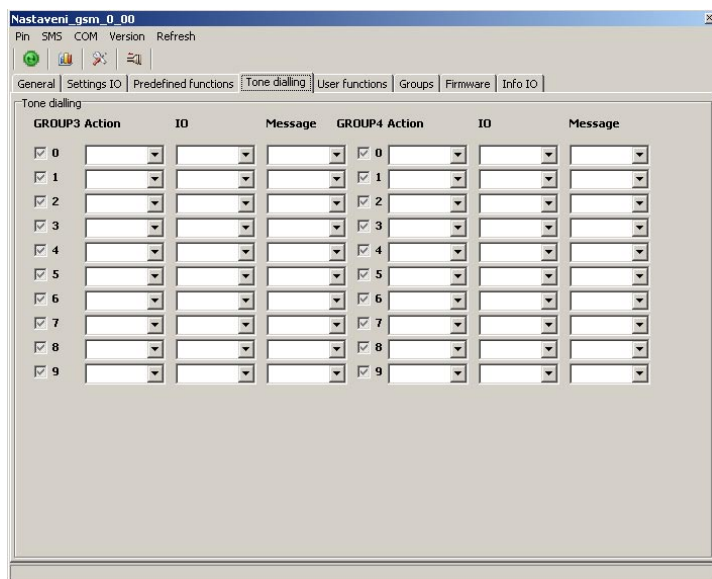
Po nastavení příslušné funkce se:

- pomocí nástroje  NASTAV zašle příkaz do modulu GSM AB01 (pokud je příkaz OK svítí všechny 3 LED kontrolky po dobu 2 vteřin, pokud je příkaz chybně LED kontrolky 3x bliknou).

- pomocí nástroje  GENEROVANI SMS zobrazí příkazovou SMS zprávu, kterou je možné odeslat při off-line přístupu.

6.4 Záložka TONE DIALLING:

Funkce záložky: funkce ACCEPT - tónová předvolba






Záložka slouží k nastavení funkcí příslušného vstupu nebo výstupu po prozvonění z předdefinovaného telefonního čísla příslušné skupiny.

Skupiny 1 a 2 jsou pouze skupiny informované – nic nenastavují

Skupiny 3 a 4 jsou skupiny přístupové.

Telefonní číslo nastavené ve skupině 3 nebo 4 prozvoní GSM modul, modul po autorizaci tel.čísla hovor přijme a čeká na tón. Tón je vyvolán stlačením čísla 0-9 ciferníku volajícího telefonu. GSM modul následně provede nastavenou akci.

GROUP 3, 4 – nedefinovaná tónová předvolba  definovanou tónovou předvolbu je možné aktivovat  nebo deaktivovat  - číslo řádku je číselná předvolba ciferníku telefonu


ACTION – nastavení funkce po prozvonění:


Nastavení jednorázové nebo informační funkce – TEMP, IN, OUT, CONFIG, ON, OFF, REV, ACT, DEACT, ACTFC, DEACTFC a funkce k ovládní ACD01(SMILE)

IO – nastavení vstupu nebo výstupu, na kterém se příslušná funkce provádí

MESSAGE – nastavení skupiny, které bude odeslána ohláška o provedení funkce

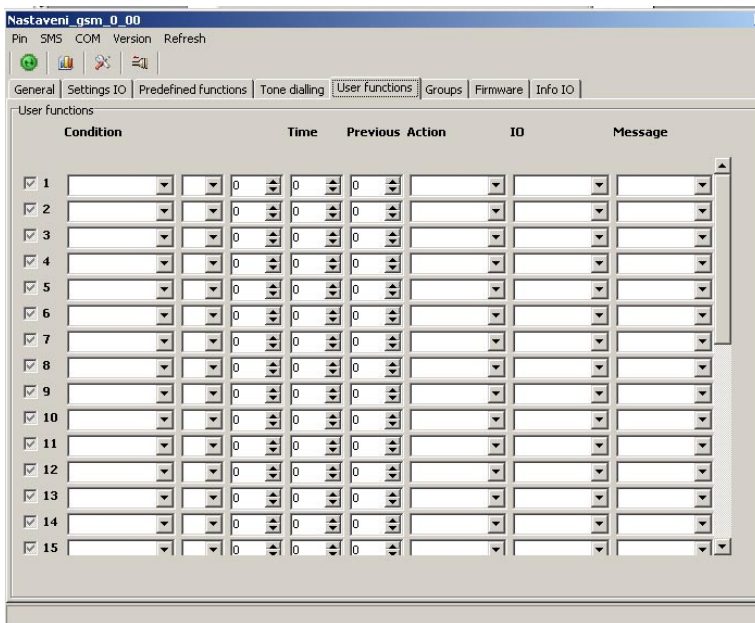
Po nastavení příslušné funkce se:

- pomocí nástroje  NASTAV zašle příkaz do modulu GSM AB01 (pokud je příkaz OK svítí všechny 3 LED kontrolky po dobu 2 vteřin, pokud je příkaz chybně LED kontrolky 3x bliknou).

- pomocí nástroje  GENEROVANI SMS zobrazí příkazovou SMS zprávu, kterou je možné odeslat při off-line přístupu.

6.5 Záložka USER FUNCTIONS:

Funkce záložky: funkce CALL – uživatelské funkce



Záložka slouží k nastavení až 32 automatických funkcí příslušného vstupu nebo výstupu.

Automatická funkce je provedena po splnění podmínky – logický stav nastaveného vstupu nebo výstupu.

Funkce (CALL) se skládá z čísla funkce:

- nedefinovaná funkce
- definovanou funkci lze aktivovat nebo deaktivovat

CONDITION – podmínka:

KDE – první výběr je výběr vstupu nebo výstupu, kde bude podmínka probýhat

STAV – nastavení logiky podmínky - je rovno „ = “ nebo je menší „ < “ nebo je větší „ > “

HODNOTA – nastavení hodnoty podmínky – např. u teplotního vstupu je hodnota teplotou, u výstupu 0 (rozeplnuto) nebo 1 (seplnuto)

TIME – časový filtr – nastavení doby, po kterou musí být stav splněn

PREVIOUS – vazba k některé předcházející podmínce – možnost zadání a vazby více podmínek


ACTION – funkce po splnění podmínky:


Nastavení jednorázové nebo informační funkce – TEMP, IN, OUT, INFO, CONFIG, ON, OFF, REV, ACT, DEACT, ACTFC, DEACTFC a funkce k ovládání ACD01(SMILE)

IO – nastavení vstupu nebo výstupu, na kterém se příslušná funkce provádí

MESSAGE – nastavení skupiny, které bude odeslána ohláška o provedení funkce

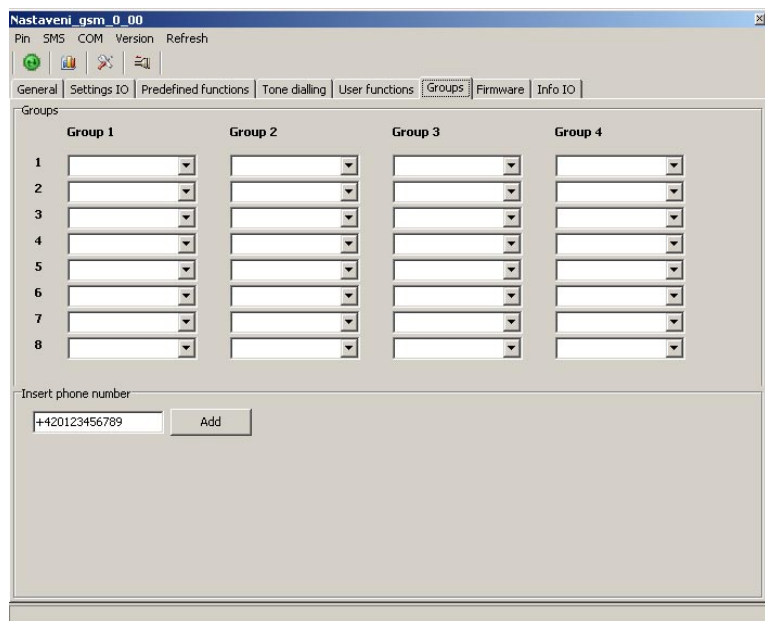
Po nastavení příslušné funkce se:

 - pomocí nástroje NASTAV zašle příkaz do modulu GSM AB01 (pokud je příkaz OK svítí všechny 3 LED kontrolky po dobu 2 vteřin, pokud je příkaz chybně LED kontrolky 3x bliknou).

- pomocí nástroje  GENEROVANI SMS zobrazí příkazovou SMS zprávu, kterou je možné odeslat při off-line přístupu.

6.6 Záložka GROUPS:

Funkce záložky: funkce GROUP – definice skupin telefonních čísel



Záložka slouží k nastavení skupin telefonních čísel, které mají buď přístup do GSM modulu jsou jen informovány o provedené funkci, teplotě apod.

INSERT PHONE NUMBER – zadání telefonního čísla do schránky – po zapsání tel.čísla je po stisku tlačítka ADD číslo uloženo do schránky.

Po rozkliknutí nabídky u každé pozice se zobrazí tel.čísla uložené ve schránce.

GROUP 1 a 2 – skupina informovaná – oznámení o provedení akce z některých funkcí je možné zasílat na vybraná telefonní čísla na seznamu skupiny. Charakter ohlášky se liší podle použité funkce, proto je možné rozlišovat mezi 2 skupinami, např. uživatel nebo instalatér, rodiče a děti, zaměstnanec a zaměstnavatel apod.

GROUP 1 je informovaná funkcí ECHO


- GROUP 3 a 4 – skupina přístupová a informovaná – v některých funkcích (např. ACCEPT) není možné ošetřit přístup PINem, takže volající číslo je povoleno pouze za předpokladu, že je v seznamu skupin 3 nebo 4.


Každá skupina může obsahovat až 8 telefonních čísel, kde stejné telefonní číslo může být nadefinováno v každé skupině, tzn. může být informováno ze všech nadefinovaných akcí a může mít přístup ke všemu.

Telefonní číslo je doporučeno zadávat kompletní, tzn. i s předvolbou.

Pro přímého uživatele je vhodné vložit přístupové číslo do skupiny 1 a 3

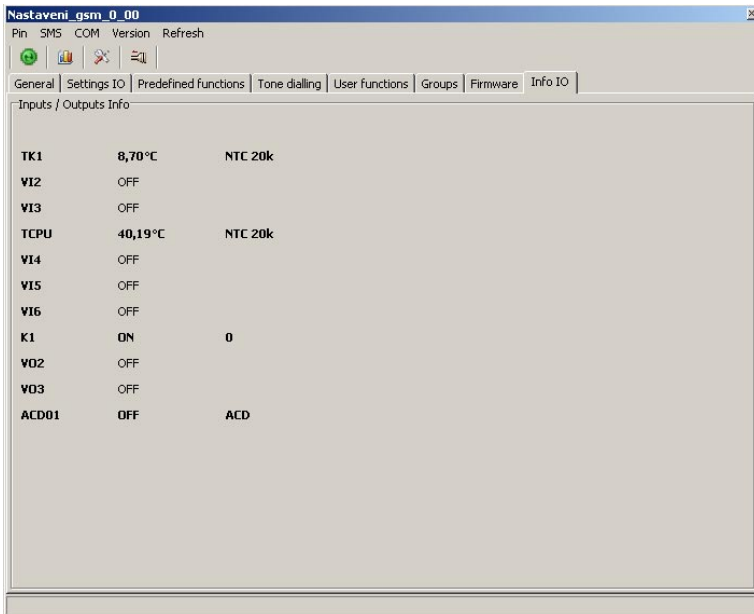
Po nastavení příslušné funkce se:

- pomocí nástroje  NASTAV zašle příkaz do modulu GSM AB01 (pokud je příkaz OK svítí všechny 3 LED kontrolky po dobu 2 vteřin, pokud je příkaz chybně LED kontrolky 3x bliknou).

- pomocí nástroje  GENEROVANI SMS zobrazí příkazovou SMS zprávu, kterou je možné odeslat při off-line přístupu.

6.7 Záložka INFO IO:

Funkce záložky: přehled obsazení a hodnot na vstupech a výstupech GSM modulu



Záložka slouží k přehledu názvů, hodnot a obsazení jednotlivých vstupů a výstupů.

Pokud je popis hodnot zvýrazněný, je příslušný vstup nebo výstup aktivován.



software nastavení GSM modulu AB01 - CZ - 09/11

Jaroslav Cankar a syn ATMOS

Velenského 487, CZ 294 21 Bělá pod Bezdězem
Česká republika
Tel.: +420 326 701 404, 701 414, 701 302
Fax: +420 326 701 492

www.atmos.cz
atmos@atmos.cz